



Европейски съюз



ОПАК. Експерти в действие



Европейски социален фонд  
Инвестиции в хората

Проект „Интегрирана информационна система на държавната администрация (ИИСДА) – гаранция за прозрачност и ефективност“

Договор за безвъзмездна финансова помощ № K12-11-1/26.02.2013 г.



брой 04  
октомври 2015

# Бюлетин

ОТЗВУК ОТ СЪПЪТСТВАЩИ ОБУЧЕНИЯ  
ЗА КРАЙНИ ПОТРЕБИТЕЛИ,  
ПРОВЕДЕНИ В КЪРДЖАЛИ, ПАЗАРДЖИК,  
ПЛОВДИВ, СМОЛЯН, ХАСКОВО

Проектът се осъществява с финансовата подкрепа на Оперативна програма „Административен капацитет“, съфинансирана от Европейския съюз чрез Европейския социален фонд

[www.opac.government.bg](http://www.opac.government.bg)

## СЪДЪРЖАНИЕ

Използвани съкращения .....	2
За проекта .....	3
Предназначение и обхват на ИИСДА .....	4
Оформяне на съдържанието, Въвежвано В ИИСДА .....	11
Многократно използване на информацията, Въведена В ИИСДА .....	12
Отзвук от проведени обучения за крайни потребители в градовете Кърджали, Пазарджик, Пловдив, Смолян, Хасково .....	13
Екип на проекта от администрацията на Министерски съвет .....	16

**Бюлетин бр.4/2015 г. е изготвен от „СЪНИ СИТИ“ ЕООД**

*Екип на изпълнителя:*

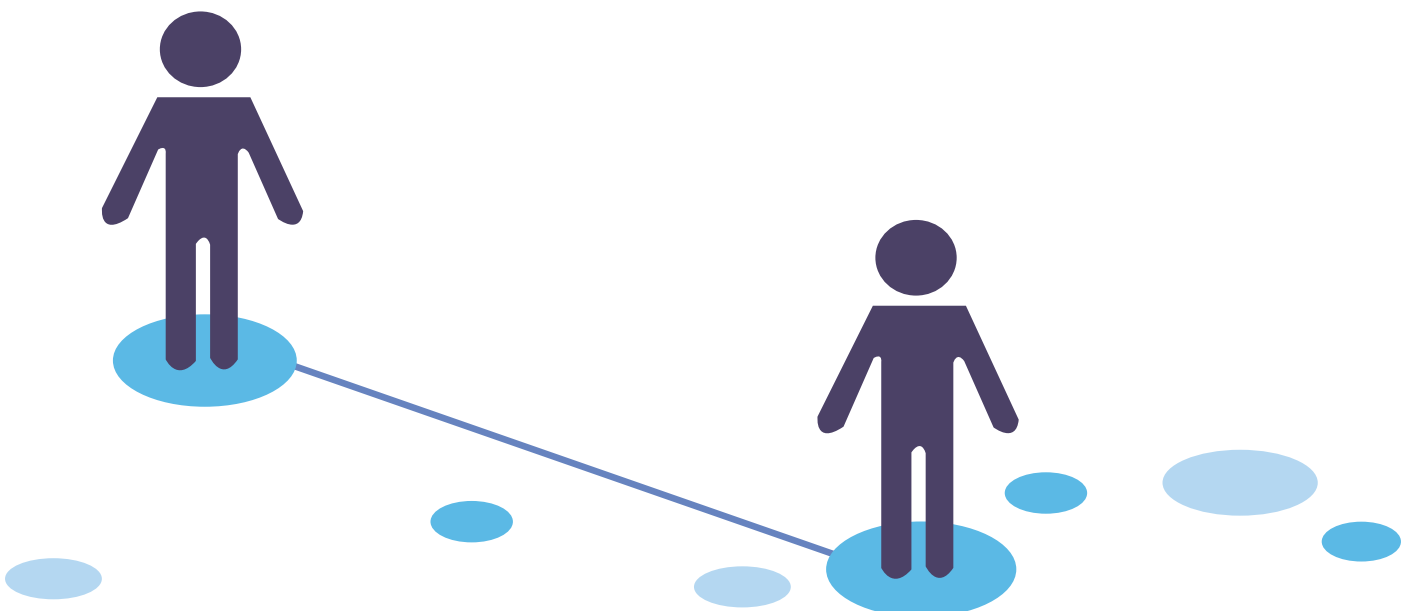
Екатерина Милислова, *ръководител екип*

Елена Петкова, *експерт веб базирани кампании*

Мария Тасева, *графичен дизайнер*

## ИЗПОЛЗВАНИ СЪКРАЩЕНИЯ

ЕИСУЧРДА	Единна информационна система за управление на човешките ресурси в държавната администрация
ИИСДА	Интегрирана информационна система на държавната администрация
ИСПОДСА	Информационна система за попълване на отчетните доклади за състоянието на администрацията
КДА	Класификатор на длъжностите в администрацията
НКПД	Национален класификатор на професиите и длъжностите
ССАО	Системата за самооценка на административното обслужване
СУНАУ	Списък на унифицираните наименования на административните услуги



ИИСДА се изгражда по проект „Интегрирана информационна система на държавната администрация (ИИСДА) – гаранция за прозрачност и ефективност“, финансиран с безвъзмездната финансовата помощ на Оперативна програма „Административен капацитет“, съфинансирана от Европейския съюз чрез Европейския социален фонд, с регистрационен номер K12-11-1/26.02.2013 г.

Със създаването на единната Интегрирана информационна система на държавната администрация се осигурява ефективна организация, достъп, наблюдение и контрол над управлението на администрацията.

ИИСДА обединява съществуващите отделни разпокъсани системи, даващи информация за състоянието и дейността на администрацията и административното обслужване, в една

обща единна система, работеща в интеграция с ЕИСУЧРДА.

ИИСДА осигурява единен източник на информация за органите на изпълнителната власт, функциите, организацията на работа, предоставяните административни услуги, човешките ресурси и състоянието на държавната администрация.

Чрез използването на ИИСДА се намалява губилането на дейностите, разминаването на информацията между отделните отчети, създава се единна и достоверна картина за състоянието на държавната администрация.

Осигурява се точна информация, която да повиши прозрачността и предвидимостта в работата на администрацията и позволява взимане на управленски решения за провежданите политики.

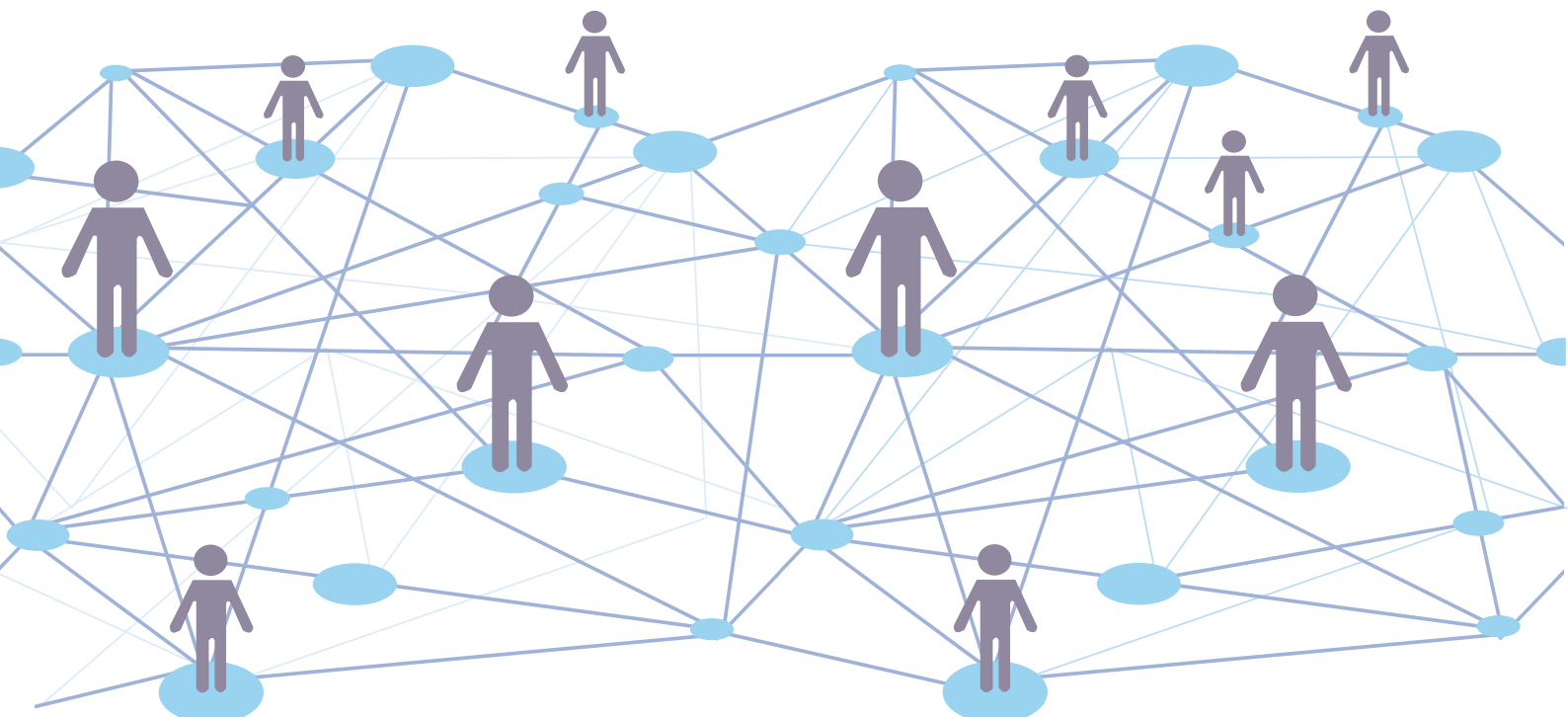


ВНИМАНИЕ!

Достъп до ИИСДА:

<https://iisda.government.bg> (публичен портал)

<https://ar.iisda.government.bg> (вътрешен портал)



### Какво означава ИИСДА?

ИИСДА е съкращение от Интегрирана информационна система на държавната администрация.

### Общо предназначение на ИИСДА

Обновяване и обединяване на съществуващите информационни системи в единна Интегрирана информационна система на държавната администрация. Съществуващите информационни системи са: Административен регистър, СУНАУ, ИСПОДСА и ССАО.

След реализиране на проекта се цели да се осигури публичност, наблюдение и контрол върху организацията и дейността на държавната администрация за постигане на ефективност в нейната работа.

ИИСДА е предназначена да поддържа информация както за централната, така и за териториалната администрация в Република България.

### Предназначение на ИИСДА

Осигуряване на единен източник на информация за органите на изпълнителната власт, функциите, организацията на работа, предоставяните административни услуги, човешките ресурси и състоянието на държавната администрация.

Повишаване на ефективността на централните и териториални органи при предоставянето на публична информация и информация за нуждите на политиките на управлението на държавната администрация.

Осигуряване на възможност за гъвкавост и разширяемост на функционалности на интегрираната информационна система в съответствие с провежданите политики и промените в нормативната уредба.

Осигуряване стандартизирано, навременно и качествено предоставяне на информация от централните и териториални органи.

Еднократно въвеждане на информация и нейното многократно използване.

### ИИСДА е средство за:

- Подобряване качеството на обслужване на гражданите и бизнеса;
- Осигуряване на публичност, наблюдение и контрол върху организацията и дейността на администрацията;
- Подобряване на ефективността на администрацията чрез стимулиране на организационното развитие на структурите ѝ, обучение на служителите, които ще поддържат информацията в системата;
- Модерно обслужване от страна на администрацията;
- Повишаване на професионализма, прозрачността и отчетността в администрацията;
- Намаляване обема от работа на служителите, които са определени да въвеждат информация в системите, които се обединяват в ИИСДА;
- Подпомагане на политиката в областта на държавната администрация и управлението на човешките ресурси за вземане на информирани решения.

### Принципи на изграждане

Всяко от съществуващите софтуерни приложения, които се обединяват и интегрират в ИИСДА, се разработва по нов начин и с нова концепция, така че да се осигури гъвкавост и допълняемост на функционалностите на интегрираната информационна система.

Софтуерните приложения се усъвършенстват и с оглед актуалното ниво на развитие на информационните технологии, като се съобразяват с нуждите за развитие и надграждане.

Допълнително при изграждането се съобразяват принципите на електронното управление, необходимостта за прилагане на електронно управление и предоставянето на отворени данни.

### Основни принципи на ИИСДА

- Стандартизирано въвеждане на информацията, съобразено с нормативната уредба;
- Реализация на нуждите от справки и анализи, необходими за провеждане на политиката в областта на държавната администрация;
- Предоставяне на публична информация, която да се използва от информационни системи и портали на други административни структури;
- В ИИСДА е вграден механизъм за осъществяване на текущ контрол за навременно и качествено предоставяне на информация от централните и териториални органи на изпълнителната власт за осигуряване качеството на информацията, пълното и навременното ѝ предоставяне;
- ИИСДА осигурява еднократно и обвързано въвеждане на данните във всички системи за по-добра ефективна работа и обезпечаване на точни данни

### Обхват на ИИСДА

**ИИСДА е модулно базирана**, като всяка от съществуващите системи се явява отделен модул:

- Усъвършенствана функционалност на Административния регистър;
- Усъвършенствана функционалност на ССАО и ИСПОДСА;
- Разработка и изграждане на Регистър на услугите (СУНАУ).

**Допълнително са разработени и следните модули:**

- Интегрирана справочна функционалност;
- Интегрирано администриране и наблюдение, Включващо потребители и роли;
- Интеграция между модулите на ИИСДА.

**Съществен нов елемент в ИИСДА е заложената интеграция между ИИСДА и ЕИСУЧРДА, както и между ИИСДА и други външни системи с цел многократно използване на данните.**

### ИИСДА е уеб-базирана

ИИСДА е уеб-базирана система, поддържаща широка гама уеб браузъри. За работа със системата се използва стандартен уеб браузър. ИИСДА предоставя унифициран и интуитивен потребителски интерфейс и удобство на работата при въвеждане на данните.

### ИИСДА е централизирана

Централизирано се поддържат: номенклатурите, конфигурирането и настройките на системата, поддръжката и обменът на информация с ЕИСУЧРДА и с други системи за многократно използване на данни от ИИСДА.

С оглед реализация на сигурността на системата логически са отделени приложенията на софтуера, които се ползва от:

- публичните потребители;
- потребителите от държавната администрация, които въвеждат данни и прегледат справки;
- потребителите от Администрацията на Министерския съвет, които използват модула за интегрирано администриране и наблюдение и интегрираната справочна функционалност.

### Административен регистър

Функционалността на ИИСДА в частта „Административен регистър“ е разработена отново, като е осигурено запазване на необходимата функционалност и възможност за прехвърляне на въведените до момента данни. Чрез новата разработка е създаден модерен начин на поддържане на „Административния регистър“, реализиран на принципите на обектно ориентираното програмиране, които осигурява:

- Гъвкавост на приложението и възможност за определяне на нови задължителни елементи за всички или конкретни видове администрации;
- Възможност на администрациите сами да взимат решение да добавят информация на база на наличните информационни обекти;
- Високо ниво на контрол на промените в административните структури;
- Предоставяне на допълнителна информация за лицата, на които с нормативен акт е възложено издаването на индивидуални административни актове;
- История на вписванията.
- Общата численост на служителите в администрацията;
- Брой на заетите и на незаемите длъжности по служебно и трудово правоотношение по звена;
- Административно-териториалната принадлежност на общините и населените места;
- Данни за контакт с администрациите (телефон, адрес, Интернет страница);
- Услугите и процедурата по тяхното представяне;
- Конкурси за незаемти длъжности по служебно и трудово правоотношение – за администрациите, които не са внедрили ЕИСУЧРДА.

Реализацията на функционалността на Административния регистър включва следните основни части:

- Модул за реализация на публичната част, чрез която данните ще се визуализират за неограничен кръг потребители в Интернет;
- Модул за въвеждане на данни от администрациите, чрез който всички администрации по сигурен начин ще въвеждат данни в Административния регистър – функционалност за въвеждане на данни за: ръководни органи и административни структури; административни услуги и режими; конкурси за свободни длъжности.

Данните, въведени в Административния регистър, се ползват от интегрирана справочна функционалност и от модула за интегрирано администриране и наблюдение. За обмена на данните с ЕИСУЧРДА, с портали, интернет страници и други приложения с цел еднократното въвеждане и многократното използване на данните ще се използва интеграционният модул на ИИСДА. В Регистъра се вписва информация за всички административни структури на изпълнителната власт:

- Ръководните им органи и техните правомощия;
- Структурата на всяка отделна администрация и функциите на звената в нея;

### Реализация на ССАО и ИСПОДСА

Централните и териториалните администрации въвеждат отчети и в двете системи, като попълват уеб базирани въпросници. Въпросниците имат идентична йерархична структура, като всеки въпросник се състои от раздели, подраздели и въпроси. Новият модул в ИИСДА обединява двете системи в един общ въпросник, който запазва йерархичната организация на раздели, подраздели (групи въпроси) и въпроси и въвеждането на отговори в една или повече форми за всеки от въпросите.

При реализация на ИИСДА, е създадена обща отчетна форма, която обединява ССАО и ИСПОДСА. Тя се подготвя за попълване по аналогичен начин на подготовката на отчетните форми на ССАО и ИСПОДСА – с йерархично меню за навигация, стандартни и специално програмирани форми, с които се отговаря на въпросите във въпросник за конкретен отчетен период.

При въвеждане на данните се запазва принципът на:

- йерархичната организация на раздели, подраздели (групи въпроси) и въпроси;
- една или повече форми за отговор на въпросите за всеки от въпросите.

ИСПОДСА предоставя специализиран интерфейс на публичните потребители, през който те могат да преглеждат публикуваните отчетни доклади. Основна характеристика на разработката

е реализацията на принципа на еднократно въвеждане на данните и многократното им използване, както в обхвата на конкретната функционалност за самооценка и отчитане, така и в рамките на интегрираната информационна система на държавната администрация (ИИСДА). Допълнително принципът за еднократно въвеждане и многократно използване на данните ще се приложи посредством функционалностите за интеграция и преизползване на данните от ЕИСУЧРДА.

### Реализация на СУНАУ

СУНАУ означава „Списък на унифицираните наименования на административните услуги“

**Новото име на СУНАУ в ИИСДА е „Регистър на услугите“.**

Реализирана е регистрова част, в която ще се вписват всички атрибути на унифицирано наименование на административна услуга, определени от нормативната уредба. Заявяване на услугата се извършва през уеб базиран интерфейс, който се достъпва от всички администрации, които вписват предоставяни от тях услуги и вътрешни електронни административни услуги. Заявките преминават през процес на одобрение преди заявената услуга да бъде вписана. Модулът е интегриран с обекти от организация на администрацията, административни услуги и режими и публична информация за администрацията. Приложимо е и използването му от ССАО/ИСПОДСА.

Регистърът на услугите съдържа информация за броя и вида на административните услуги и режими, които всеки административен орган предоставя. За поддържане на регистъра на услугите е създаден уеб базиран интерфейс, който се достъпва от всички администрации, които вписват предоставяни от тях услуги и вътрешни електронни административни услуги чрез следните функционалности:

- Вписване/Промени в обстоятелствата/Заличаване на административна услуга;
- Одобряване/Отказване/Оттегляне на заявки за административна услуга;

- Възможност за инициране на комуникация между потребителите в процеса на разглеждане на административни услуги;
- Абонамент за услуга.

### Интегрирана справочна функционалност

Интегрираната справочна функционалност включва предварително дефинирани справки, предназначени за: служителите на МС, имащи функции по отношение на прилагане на политиките в областта на държавната администрация; административното обслужване и намаляване на административното регулиране; служителите от отделните администрации.

Справките са три вида:

- Оперативни – към всяка система;
- Публични – справки за всички граждани и интернет потребители;
- Аналитични – чрез специализиран софтуер за анализ.

Потребителският инструмент, който ще обезпечи извършването на анализ и взимането на решения относно политиката в областта е Oracle BI Publisher.

### Интегрирано административно наблюдение

С модула се осигурява:

- администрирането на потребителите;
- поддържането на номенклатури и класификатори;
- наблюдението на попълването на ИИСДА;

интеграция с правно-информационна система за проследяване дали данните се обновяват при промени в нормативните актове, касаещи дейността на администрацията и предоставяните от нея административни услуги.

Административният модул осигурява централизирано поддържане за всички модули на номенклатури и класификатори, дефинирането на права и роли, поддържането на потребителите. Модулът за администриране и наблюдение предоставя интеграционни интерфейси за управление на достъпа, поддържане на но-



менклатури и класификатори и за извличане на справочна информация за наблюдение на работата на всички модули на ИИСДА, включително наблюдение на интеграцията с други системи.

### Функционалности на интегрираното администриране и наблюдение

Всеки потребител вижда само информацията, до която има достъп и може да извършва действия в системата, за които има право. Необходимо е да се извърши първоначална регистрация на потребителите. Възможни са следните действия: подаване на заявка за промяна на достъп; смяна на парола; възстановяване на достъпа при забравена парола; редакция на персонални данни; прекратяване на достъпа.



**ВНИМАНИЕ!**

Въвеждане на информацията за всяка отделна администрация се осъществява от служители

от съответната администрация!  
Въвеждане на информацията се осъществява от оторизирани лица!  
Служителите отговарят за достоверността и пълнотата на вписаната информация.  
Задълженията по вписване се отразяват в длъжностната характеристика и работния план на служителя.

### Интеграционни функционалности между модулите

Интеграционните функционалности между модулите на ИИСДА, както и между ИИСДА и други системи за многократното използване на данните от ИИСДА, имат за цел:

- да се намали дублирането на дейностите;

- да се намали разминаването на информацията между отделните отчети;
- създаване на единна и достоверна картина за състоянието на държавната администрация.

Чрез модула се обменя следната информация между модулите на системата:

- потребители на системата;
- роли и права на потребителите на системата;
- конфигурационна информация за отчетна форма на годишния доклад на администрацията.

Информацията за достъпа на потребителите до системата, в това число информацията за техните роли и права се използва от всички модули на ИИСДА. Обменът на тази информация между модулите на ИИСДА е непрекъснат и в реално време.

### Интеграция между ИИСДА и ЕИСУЧРДА

Реализира обмен на данни между двете системи с цел прилагане на принципа за еднократно въвеждане и многократно използване на данни. Обменът на данни е двупосочен – всяка система едновременно и предоставя, и получава данни.

В ЕИСУЧРДА се въвежда и от нея се предоставят данни на ИИСДА за: численост на служителите в администрацията и незаети длъжности; конкурси и процедури.

В ИИСДА се въвежда и от нея се предоставят данни на ЕИСУЧРДА за: администрациите – имена; структурата на всяка отделна администрация – звена и йерархична подчиненост.

Въведените данни в едната система НЕ се въвеждат от потребителите в другата.

Обменът на данни е реализиран чрез използване на xml, с помощта на web services.

### Принципи на интеграция между ИИСДА и ЕИСУЧРДА

ИИСДА е проектирана и ще работи в интеграция с ЕИСУЧРДА. Интеграцията е регламентирана в Наредба за Административния регистър. Заложено е еднократно въвеждане и многократно използване на въведените данни. Интеграцията

между ИИСДА и ЕИСУЧРДА осигурява еднократно и обвързано въвеждане на данните в ИИСДА и ЕИСУЧРДА. Премахва се дублираното въвеждане на данни, което е предпоставка за грешки и размиване на данните. Постига се по-ефективна работа и обезпечаване на точни данни.

### Нова нормативна уредба

В рамките на проекта е разработена нова Наредба за Административния регистър, в която се регламентира възможност за въвеждане на конкурси по трудово правоотношение в ИИСДА. В ИИСДА ще се вписват конкурси, САМО ако администрациите не са внедрили Единната интегрирана система за управление на човешките ресурси в държавната администрация (ЕИСУЧРДА). Информацията, която се вписва за конкурсите за незаети длъжности е аналогична в двете системи – ИИСДА и ЕИСУЧРДА. Въведените данни в едната система НЕ се въвеждат от потребителите в другата.

### Интеграция на модул Структури с ЕИСУЧРДА

Данните за числеността на персонала и незаетите длъжности на ниво административно звено и на ниво административна структура се въвеждат от администрациите в ЕИСУЧРДА. Данните се предоставят на ИИСДА за визуализация в публичната част на регистъра чрез уеб услуга. Те са разпределени по служебни и трудови правоотношения и по териториален признак. Форматът на данните, предавани от ЕИСУЧРДА на ИИСДА, съвпада с формата на данните, въвеждани в ИИСДА за администрациите, които няма да внедряват ЕИСУЧРДА.

### ИИСДА извлича от ЕИСУЧРДА следните данни за численост:

- Обща щатна численост по устройствен правилник по трудово правоотношение;
- Обща щатна численост по устройствен правилник по служебно правоотношение;

- Брой незаети места по трудово правоотношение;
- Брой незаети места по служебно правоотношение.

ИИСДА може да извлича данни от ЕИСУЧРДА към определена дата и за дадено звено. ИИСДА извлича от ЕИСУЧРДА данни за длъжности и лица:

- за ръководители на административни звена;
- за лица, заемащи самостоятелни длъжности в администрация;
- за лица, които имат право да издават индивидуални административни актове;
- за кметове на кметства;
- за кметски наместници.

### Интеграция на модул Конкурси с ЕИСУЧРДА

Данните за конкурсите за незаетите длъжности се въвеждат от администрациите в ЕИСУЧРДА. Те се предоставят на ИИСДА за визуализация в публичната част на регистъра в съответствие на Наредбата за провеждане на конкурсите за държавни служители.

Данните за конкурсите за служителите по трудово правоотношение са нормативно уредени в Наредбата за Административния регистър. Форматът на данните, предадени от ЕИСУЧРДА към ИИСДА, съвпада с формата на данните, въвеждани в ИИСДА за администрациите, които няма да внедряват ЕИСУЧРДА.

ИИСДА извлича от ЕИСУЧРДА данни за длъжностите по следните класификатори:

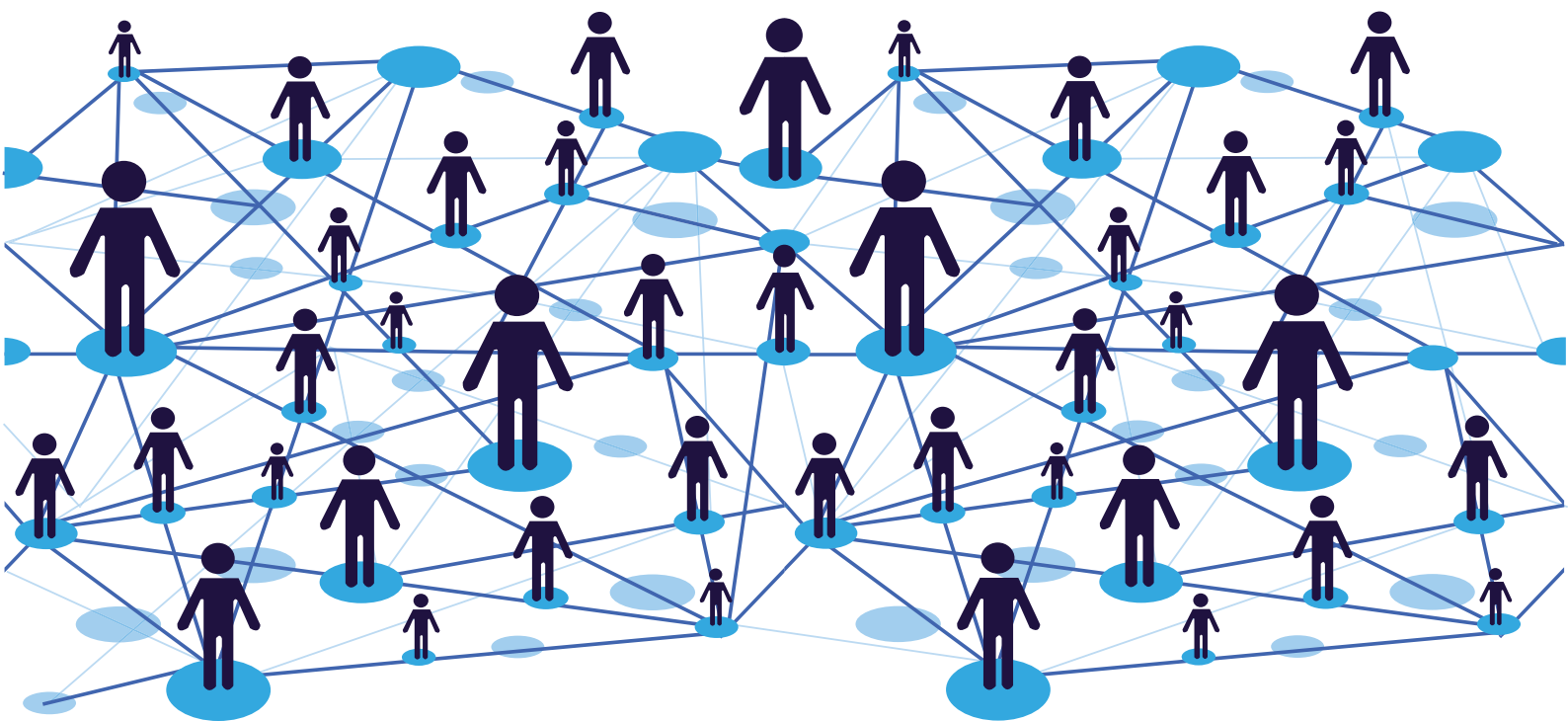
- КДА – Класификатор на длъжностите в администрацията;
- НКПД – Национален класификатор на професиите и длъжностите;
- Класификатор на длъжностите в МВР;
- Класификатор на дипломатическите длъжности;
- Класификатор на длъжностите в ДАНС.

Данните включват: наименование на класификатор, идентификатор/и на ниво/а, наименование на ниво/нива, длъжност, минимална образователно-квалификационна степен, минимален ранг и групи. ИИСДА извлича актуалните данни към текущата дата.

**Интеграция на модул Годишен отчет  
с ЕИСУЧРДА**

ИИСДА зарежда от ЕИСУЧРДА автоматично данните за работните и неработни дни, като данните се извличат за период с начална и крайна дата.

За отчетните форми, свързани с човешки ресурси, потребителите от администрациите, внедрили ЕИСУЧРДА, изтеглят информацията от ЕИСУЧРДА, без да се налага повторното ѝ попълване.



За оформяне на съдържанието, въвеждано в ИИСДА е необходимо да се използва, изработеният по проекта, Наръчник за оформяне на съдържанието, въвеждано в Интегрирана информационна система на държавната администрация. Целта му е да разясни основните принципи на РАЗБИРАЕМ ЕЗИК. В него са описани подробно основните правила, които трябва да се спазват, при въвеждане на информацията, така че тя да бъде разбираема от крайния потребител. Правилата са илюстрирани с примери, които нагледно показват, как да оформите информацията, така че тя да се възприема лесно и безпроблемно.

#### ВАШАТА ЗАДАЧА Е:

Да кажете важните неща, така че те да бъдат разбрани от ВСЕКИ.

Да се пише разбираемо не е лесно, но е важно!

#### ЗАДАЧАТА НА НАРЪЧНИКА Е:

Да Ви помогне в това предизвикателство.

#### КАК Е ОРГАНИЗИРАН НАРЪЧНИКЪТ?

##### РАЗДЕЛ 1: Въведение

**РАЗДЕЛ 2: Какво е разбираемо съдържание?** В раздел 2 се разглежда най-общо темата разбираемост: принципи за разбираемост и какво никога не трябва да се забравя, създавайки съдържание за ИИСДА.

**РАЗДЕЛ 3: Как да пишем разбираемо – общи**

**правила?** В раздел 3 са представени универсалните общи правила за това как трябва да се пише разбираемо.

**РАЗДЕЛ 4: Как да въвеждаме информацията за административните структури и ръководните им органи?** В раздел 4 са представени примери за това как трябва да се оформя информацията за административните структури и ръководните им органи и как да се описват разбираемо функциите и правомощията им.

**РАЗДЕЛ 5: Как да въвеждаме информацията за режими и административни услуги?** В раздел 5 са представени основните правила за създаване на съдържание и примери за разбираемо, структурирано описание на административна услуга.

**РАЗДЕЛ 6: Как да въвеждаме информацията за конкурсите за незаети длъжности?** Раздел 6 съдържа указания за оформяне на стандартизирана и лесно възприемаща се информация за конкурсите, както и пример на разбираемо и структурирано оформление на обявление.

**РАЗДЕЛ 7: Особенности на съдържанието, предназначено за интернет.** В раздел 7 са обобщени основните насоки за създаване на съдържание, предназначено за публикуване в Интернет.

**ПРИМЕРИ** – Примерите, включени в наръчника са организирани така:

**Как „да не“** – текстовете са взети от Административния регистър и показват съществуващите практики за оформление на съдържание.

**Как „да“** – същите текстове са перефразирани и организирани, така че да отговарят на принципите и правилата на разбираемия език.



#### ВНИМАНИЕ!

За повече информация, използвайте Мултимедиян наръчник за оформяне на съдържанието, въвеждано в Интегрирана информационна система на държавната администрация, който ще бъде достъпен след пускане на системата на адрес:  
<http://iisda.government.bg>

**Модул Административен регистър** – Вписваната в административния регистър информация за административните структури и ръководните органи се използва от всички останали модули в ИИСДА.

Ако Вашата администрация е внедрила **Единна информационна система за управление на човешките ресурси в държавната администрация (ЕИСУЧРДА)**, тогава данните, които се вписват в административния регистър за звената и длъжностите в администрацията се използват от ЕИСУЧРДА. И обратно, данните в ЕИСУЧРДА за численост, ръководители на звена, лица заемщи самостоятелни длъжности, кметове и кметски заместници се използват от Модул Административен регистър на ИИСДА.

**Модул Конкурси** – вписваната в модула информация се използва от модула за попълване на Годишния отчет.

**Модул Регистър на услугите** (СУНАУ и описание на регистрираните в СУНАУ услуги и режими) –

Вписваната в модула информация се използва от модула за попълване на Годишния отчет.

Съгласно чл. 16, ал. 1 от Наредбата за административното обслужване, администрациите трябва да осигурят задължителна информация относно функциите и организацията на работата, включваща информация, която се вписва в ИИСДА, като например: структура, работно време на администрацията, работно време на звеното за административно обслужване, описание на административните услуги и др.

В ИИСДА е осигурена технологична възможност (посредством уеб услуги), позволяваща информацията, която се вписва в нея да се използва от:

- Публични и вътрешни портали на държавната администрация;
- Уеб базирани приложения за подаване на електронни документи;
- Други канали за административно обслужване и подаване на информация – киоски, информационни табла и т.н.



ВНИМАНИЕ!

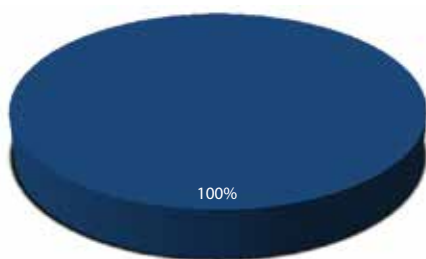
Представянето на ИИСДА ще бъде продължено в следващия брой №5 на бюлетина.

## КЪРДЖАЛИ

На 7 и 8 септември 2015 г. се проведе обучението в град Кърджали, организирано от СИЕНСИС АД. В добре оборудваната зала на Информационно обслужване – Кърджали (ул. „Екзарх Йосиф“ №3), обучаемите имаха възможност и за практическа работа.

Персонални сертификати за работа с ИИСДА получиха служители от: Областна администрация Кърджали; общински администрации: Кърджали, Ардино, Кирково, Крумовград, Момчилград, Черноочене; Областна дирекция „Земеделие“ – Кърджали; Регионална дирекция по горите – Кърджали; Регионална здравна инспекция – Кърджали; Регионален инспекторат по образованието – Кърджали.

ИИСДА ще облекчи ли Вашата работа по изпълнение на задълженията на администрацията да предоставя информация за структурата, дейността и административните услуги?



- Да
- Не
- Друго, моля посочете

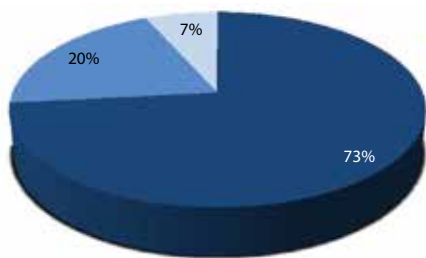


## ПАЗАРДЖИК

Две двудневни обучения бяха проведени в град Пазарджик: на 7 и 8 септември и на 9 и 10 септември 2015 г. Обученията се проведоха в зала на Информационно обслужване – Пазарджик, ул. „К. Величков“ № 20.

Персонални сертификати за работа с ИИСДА получиха служители от: Областна администрация Пазарджик; общински администрации: Пазарджик, Батак, Белово, Брацигово, Лесичово, Панагюрище, Пещера, Септември, Стрелча; Областна дирекция „Земеделие“ – Пазарджик; Регионална дирекция по горите – Пазарджик; Регионална здравна инспекция – Пазарджик; Регионален инспекторат по образованието – Пазарджик; Регионална инспекция по околната среда и водите – Пазарджик.

ИИСДА ще облекчи ли Вашата работа по изпълнение на задълженията на администрацията да предоставя информация за структурата, дейността и административните услуги?



- Да
- Не
- Друго, моля посочете

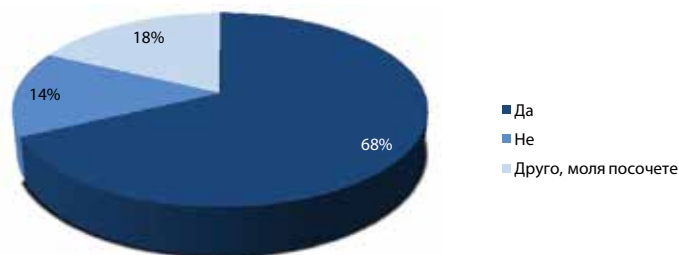


## ПЛОВДИВ

Две 2-дневни обучения бяха проведени в град Пловдив: на 7 и 8 септември и на 9 и 10 септември 2015 г. Обученията се проведоха в зала на Информационно обслужване – Пловдив, бул. „Санкт Петербург“ № 59.

Персонални сертификати за работа с ИИСДА получиха служители от: Областна администрация Пловдив; Община Пловдив - Район „Западен“, Район „Източен“, Район „Северен“, Район „Тракия“, Район „Централен“, Район „Южен“; общински администрации: Асеновград, Брезово, Карлово, Кричим, Куклен, Лъки, Марица, Перущица, Първомай, Раковски, Садово, Сопот, Съединение, Хисаря; Басейнова дирекция „Източнореломорски район“; Областна дирекция „Земеделие“ – Пловдив; Регионална дирекция по горите – Пловдив; Регионална здравна инспекция – Пловдив; Регионална инспекция по околната среда и водите – Пловдив; Регионален инспекторат по образованието – Пловдив.

ИИСДА ще облекчи ли Вашата работа по изпълнение на задълженията на администрацията да предоставя информация за структурата, дейността и административните услуги?

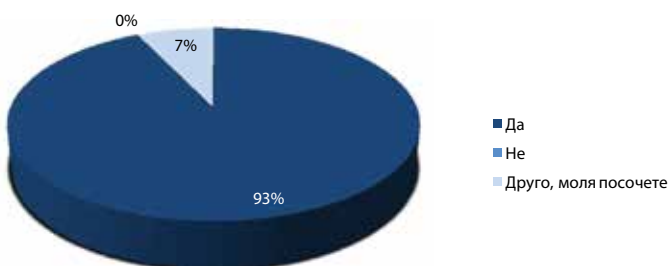


## СМОЛЯН

На 7 и 8 септември 2015 г. се проведе обучението в град Смолян. Обучението се проведе в зала на Информационно обслужване – Смолян, бул. „България“ №9.

Персонални сертификати за работа с ИИСДА получиха служители от: Областна администрация Смолян; общински администрации: Смолян, Девин, Доспат, Златоград, Маган, Неделино, Рудозем, Чепеларе; Областна дирекция „Земеделие“ – Смолян; Регионална дирекция по горите – Смолян; Регионална здравна инспекция – Смолян; Регионална инспекция по околната среда и водите – Смолян.

ИИСДА ще облекчи ли Вашата работа по изпълнение на задълженията на администрацията да предоставя информация за структурата, дейността и административните услуги?

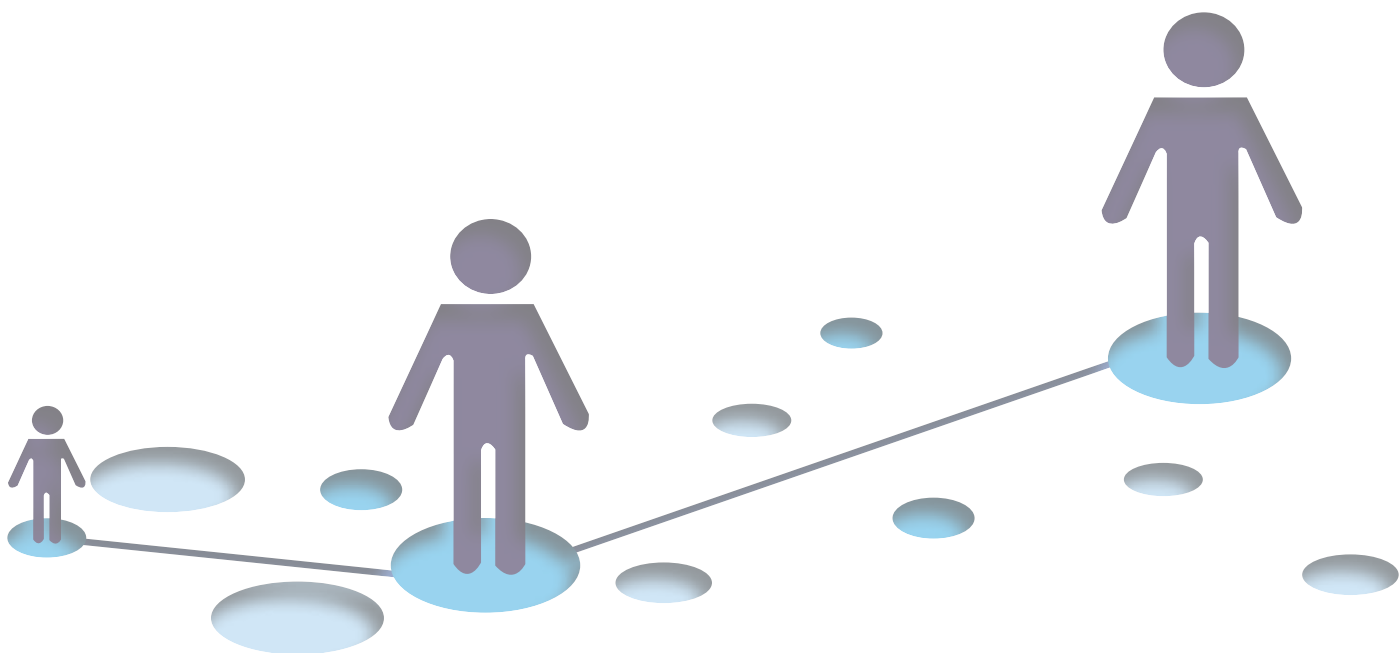
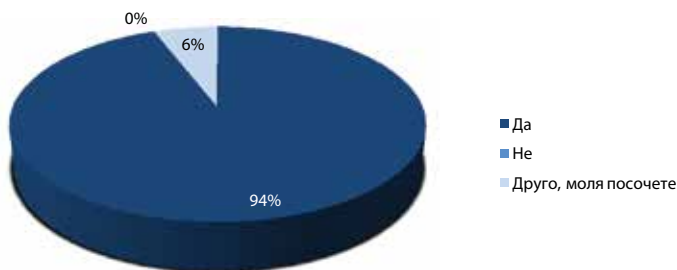


## ХАСКОВО

Две 2-дnevни обучения се проведоха в град Хасково: на 14 и 15 септември и на 16 и 17 септември 2015 г. Обученията се проведоха в зала на Информационно обслужване – Хасково, бул. „България“ № 152, et. 4.

Персонални сертификати за работа с ИИСДА получиха служители от: Областна администрация Хасково; общински администрации: Димитровград, Ивайловград, Любимец, Магжарово, Минерални бани, Свиленград, Симеоновград, Стамболово, Тополовград, Харманли; Областна дирекция „Земеделие“ – Хасково; Регионална инспекция по околната среда и водите – Хасково; Регионална здравна инспекция – Хасково; Регионален инспекторат по образованието – Хасково.

ИИСДА ще облекчи ли Вашата работа по изпълнение на задълженията на администрацията да предоставя информация за структурата, дейността и административните услуги?





Ръководител: **Румяна Русева**

Координатор съгласуване с проект по подприоритет 2.1: **Маргарита Димитрова**

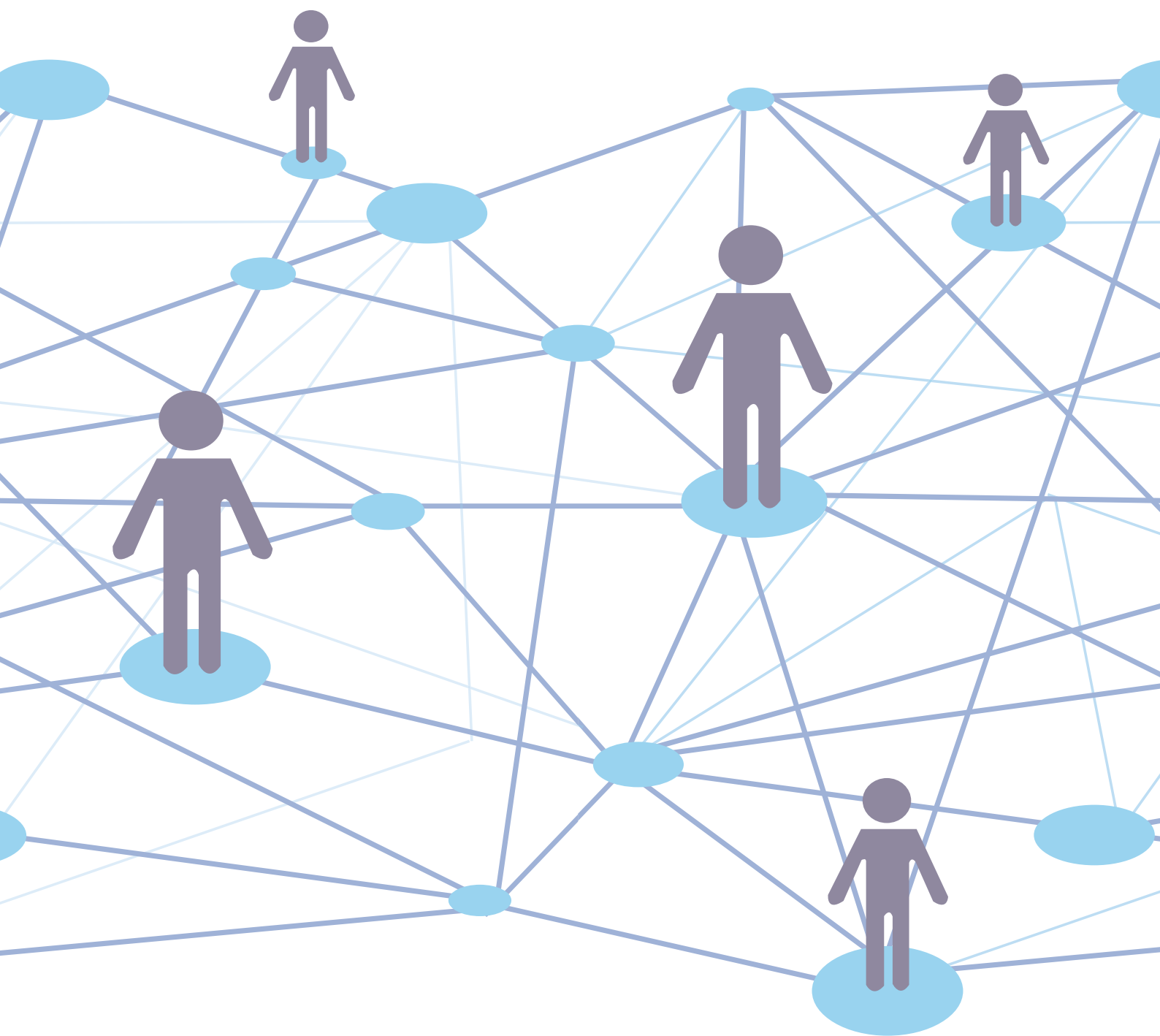
Координатор нормативна уредба и методология на Въвеждането: **Леончия Сеизова**

Координатор информационни технологии: **Веселин Рачев**

Координатор обучения и информационна кампания: **Иво Цонков**

Счетоводител: **Таня Миланова**

Технически сътрудник: **Мая Каменова**



Екип на проект  
e-mail: [ISSA@government.bg](mailto:ISSA@government.bg)  
Телефони за контакт: 02 9403624; 02 9403616